

ZMIANA MIEJSCOWEGO PLANU ZAGOSPODAROWANIA PRZESTRZENNEGO W CZĘŚCI OBRĘBU OSŁA



**Uchwalony Uchwałą Rady Gminy Gromadka
nr XXX/200/12 z dnia 28 grudnia 2012 r.**

OPUBLIKOWANY:

**w Dzienniku Urzędowym Województwa Dolnośląskiego
nr z dnia poz.**

OPRACOWANIE:



PRACOWNIA PROJEKTOWO-USŁUGOWA „GAMA” s.c.

Z.Gałuszka, K. Mularczyk

55-120 OBORNIKI ŚLĄSKIE; UL. H. POBOŻNEGO 12 tel/fax (071) 352 51 30

e-mail: ppugama@op.pl

ZESPÓŁ AUTORSKI:

mgr inż. Krzysztof Mularczyk

GLÓWNY PROJEKTANT
wpis do ZOIU nr Z – 130

mgr inż. Zbigniew Gałuszka

PROJEKTANT
wpis do ZOIU nr Z – 129

mgr inż. Małgorzata Studenna

mgr inż. Łukasz Klimczuk

mgr inż. Ziemowit Folcik

PROJEKTANT
PROJEKTANT
PROJEKTANT

Gromadka, 2012 r.

**UCHWAŁA NR XXX/200/12
RADY GMINY GROMADKA
Z DNIA 28 GRUDNIA 2012 ROKU**

w sprawie zmiany miejscowego planu zagospodarowania przestrzennego
gminy Gromadka w części obrębu Osła

Na podstawie art. 18 ust. 2 pkt 5 ustawy z dnia 8 marca 1990r. o samorządzie gminnym (Dz. U. z 2001 r. Nr 142, poz.1591 z późn. zm.), art. 20 ustawy z dnia 27 marca 2003 r. o planowaniu i zagospodarowaniu przestrzennym (Dz. U. 2012.647-j.t.) oraz na podstawie uchwały Rady Gminy Gromadka nr XIX/122/12 z 27 lutego 2012 roku, po stwierdzeniu, że ustalenia niniejszego planu nie naruszają ustaleń studium uwarunkowań i kierunków zagospodarowania przestrzennego gminy zatwierdzonego uchwałą nr XXVIII/161/08 z dnia 29 grudnia 2008 roku wraz ze zmianą zatwierdzoną uchwałą Nr XX/129/12 z dnia 28 marca 2012 roku, Rada Gminy Gromadka uchwała, co następuje:

**Rozdział I
Przepisy ogólne**

§ 1.

1. Uchwała się zmianę miejscowego planu zagospodarowania przestrzennego gminy Gromadka w części obrębu Osła.
2. Integralną częścią ustaleń zmian planu stanowiących treść niniejszej uchwały są następujące załączniki:
 - 1) Rysunek zmiany planu w skali 1:1000, będący załącznikiem nr 1 do uchwały Rady Gminy Gromadka,
 - 2) Rozstrzygnięcie o sposobie realizacji zapisanych w zmianie planu inwestycji z zakresu infrastruktury technicznej należących do zadań własnych gminy, stanowiące załącznik nr 2 do uchwały,
 - 3) Rozstrzygnięcie Rady Gminy dotyczące sposobu rozpatrzenia uwag wniesionych do projektu zmiany planu w czasie wyłożenia do publicznego wglądu, stanowiące załącznik nr 3 do uchwały,

§ 2

1. Ilekroć w dalszych przepisach niniejszej uchwały jest mowa o:
 - 1) **zmianie planu** – należy przez to rozumieć zmianę miejscowego planu zagospodarowania przestrzennego, o której mowa § 1 niniejszej uchwały,
 - 2) **rysunku zmiany planu** – należy przez to rozumieć graficzny zapis zmiany planu, przedstawiony na mapie sytuacyjno-wysokościowej w skali 1:1000, będący załącznikiem graficznym nr 1 do uchwały Rady Gminy Gromadka.
 - 3) **przepisach odrębnych** – należy przez to rozumieć aktualne w momencie realizacji niniejszej uchwały przepisy prawne wraz z aktami wykonawczymi, normy branżowe oraz ograniczenia w dysponowaniu terenem wynikające z prawomocnych decyzji administracyjnych,
 - 4) **terenie** – należy przez to rozumieć obszar wyznaczony na rysunku zmiany planu liniami rozgraniczającymi, w którego każdym punkcie obowiązują te same ustalenia,
 - 5) **przeznaczeniu podstawowym terenu** – należy przez to rozumieć działalność wyznaczoną do lokalizacji w danym terenie, które w ramach realizacji zmiany planu winno stać się dominującą formą wykorzystania terenu; wprowadzenie innych niż podstawowa funkcji jest dopuszczalne wyłącznie pod warunkiem spełnienia ustaleń szczegółowych niniejszej uchwały,
 - 6) **przeznaczeniu uzupełniającym terenu** – należy przez to rozumieć działalność inną niż podstawowa, dopuszczoną do lokalizacji na danym terenie przy spełnieniu dodatkowych warunków, oraz wcześniejszej lub równoczesnej realizacji przeznaczenia podstawowego,
 - 7) **przeznaczeniu tymczasowym** – należy przez to rozumieć sposoby zagospodarowania terenów i obiektów, do czasu realizacji podstawowej lub dopuszczalnej funkcji określonej w planie,

- 8) **nieprzekraczalnych liniach zabudowy** – należy przez to rozumieć linię wyznaczoną na rysunku zmiany planu, która nie może być przekroczona przez budynek. Linię tą przekroczyć mogą jedynie wysunięte zadaszenia, schody, ganki, balkony, wykusze i wiaty. Dla terenów, dla których nie została ona określona stosować należy ogólne zasady lokalizacji budynków określone w przepisach odrębnych,
 - 9) **wskaźniku intensywności zabudowy**- należy przez to rozumieć proporcję sumy powierzchni zabudowy budynków zlokalizowanych na terenie lub działce budowanej do powierzchni tego terenu lub tej działki;
2. Pojęcia pozostałe niezdefiniowane należy rozumieć zgodnie z obowiązującymi przepisami odrębnymi i szczególnymi.

§ 3

1. Obowiązującymi ustaleniami zmiany planu są następujące oznaczenia graficzne rysunku planu:
 - 1) linie rozgraniczające tereny o różnym przeznaczeniu lub różnych zasadach zagospodarowania,
 - 2) symbole funkcji określające przeznaczenie terenów,
 - 3) nieprzekraczalne linie zabudowy,

Rozdział II

Przepisy szczegółowe dla obszaru objętego planem

§ 4.

Zasady ochrony i kształtowania ładu przestrzennego.

1. Na obszarze objętym ustaleniami zmiany planu obowiązują następujące wymogi ochrony ładu przestrzennego i zasady jego kształtowania:
 - 1) Ochrona ładu przestrzennego dotyczy i powinna być realizowana przez:
 - a) zachowanie określonego w planie przeznaczenia terenów,
 - b) przestrzeganie określonych planem funkcji i standardów przestrzennych, określonej skali i formy zabudowy oraz wskaźników wykorzystania i zagospodarowania terenów w obrębie obszarów wyznaczonych liniami rozgraniczającymi,
 - c) respektowanie ustalonych planem zasad zagospodarowania i użytkowania terenów zabudowy, warunków ochrony środowiska, ochrony i korzystania z walorów krajobrazowych środowiska na terenach objętych planem.
 - 2) Dopuszcza się na terenach przeznaczenia podstawowego, jako stałe lub tymczasowe sposoby użytkowania, formy zagospodarowania terenu i obiektów lokalizowanych zgodnie z przepisami odrębnymi, obejmujące:
 - a) zieleń o funkcjach ochronnych i rekreacyjnych,
 - b) sieci infrastruktury technicznej,
 - c) znaki reklamowe i informacyjne,
 - d) obiekty małej architektury i gospodarcze,
 - e) ogrodzenia.
 - 3) Obiekty i urządzenia infrastruktury technicznej, w tym ekrany, znaki i symbole reklamowe, dopuszczone ustaleniami planu do lokalizacji na terenach przeznaczenia podstawowego lub lokalizowane poza terenami zabudowanymi w oparciu o przepisy odrębne, powinny być sytuowane w ustalonych planem liniach zabudowy lub w odległościach od dróg publicznych określonych w przepisach prawa drogowego.

§ 5.

Zasady ochrony środowiska, przyrody i krajobrazu kulturowego.

W zakresie ochrony środowiska, przyrody i krajobrazu kulturowego określa się następujące ustalenia:

- 1) Uciążliwość prowadzonej działalności gospodarczej w zakresie emisji wibracji, hałasu, zanieczyszczenia powietrza, substancji zapachowych, niejonizującego promieniowania elektromagnetycznego oraz zanieczyszczenia gruntu i wód, nie może powodować przekroczeń obowiązujących standardów środowiskowych określonych w przepisach odrębnych oraz wywoływać konieczność ustanowienia obszaru ograniczonego użytkowania.
- 2) Uciążliwość prowadzonej działalności gospodarczej nie może przekroczyć wartości dopuszczalnych na granicy terenu, do którego inwestor posiada tytuł prawny.
- 3) Na całym obszarze opracowania zmian planu obowiązuje zakaz odprowadzania nie oczyszczonych ścieków do wód: powierzchniowych, podziemnych i do gruntu.
- 4) Wprowadza się wymóg utrzymania poziomu hałasu w granicach dopuszczalnych norm określonych w przepisach szczególnych.

§ 6.

Zasady ochrony dziedzictwa kulturowego i zabytków oraz dóbr kultury współczesnej

1. Obiekty o wartościach zabytkowych ujęte w wojewódzkiej i gminnej ewidencji zabytków, na obszarze opracowania zmiany planu nie występują.
2. Na obszarze opracowania zmian planu nie występują stanowiska archeologiczne. W razie wystąpienia jakichkolwiek znalezisk archeologicznych obowiązują właściwe przepisy szczególne z zakresu ochrony archeologicznej.

§ 7.

Wymagania wynikające z potrzeb kształtowania przestrzeni publicznych

Na obszarze opracowania zmiany planu nie ustala się obszarów przestrzeni publicznych.

§ 8

Granice i sposoby zagospodarowania terenów lub obiektów podlegających ochronie ustalonych na podstawie przepisów odrębnych

1. Na obszarze objętym zmianą planu nie występują granice i sposoby zagospodarowania terenów lub obiektów podlegających ochronie ustalonych na podstawie przepisów odrębnych
2. Na obszarze objętym zmianą planu nie występują tereny zagrożone osuwaniem się mas ziemnych.

§ 9

Szczególne warunki zagospodarowania terenów oraz ograniczenia w ich użytkowaniu

Na obszarze objętym zmianą planu nie ustala się szczególnych warunków zagospodarowania terenów i ograniczeń w ich użytkowaniu.

§ 10

Zasady modernizacji, rozbudowy i budowy systemów infrastruktury komunikacyjnej:

Dla obsługi komunikacyjnej obszaru objętego zmianą planu określa się dojazd z istniejącej drogi publicznej położonej poza granicami opracowania zmiany planu wskazanej na rysunku zmiany planu jako główny kierunek obsługi komunikacyjnej oraz dodatkowo ustala się obowiązek zapewnienia właściwej ilości stanowisk postojowych.

§ 11

Sposoby i terminy tymczasowego urządzenia i użytkowania terenów

Do czasu realizacji ustaleń planu pozostawia się dotychczasowe użytkowanie terenów.

§ 12

Zasady modernizacji, rozbudowy i budowy systemów infrastruktury technicznej:

1. Przyjmuje się zasadę, iż wszystkie liniowe elementy infrastruktury technicznej wraz z towarzyszącymi urządzeniami, do poszczególnych obiektów, powinny być usytuowane pod lub nad ziemią (linie elektroenergetyczne niskiego i średniego napięcia napowietrzne lub kablowe oraz telefoniczne wyłącznie kablowe) z wyłączeniem trafostacji oraz znajdować się w liniach rozgraniczających dróg i ulic lub innych przestrzeni publicznych. W sytuacjach szczególnie uzasadnionych względami technicznymi bądź bezpieczeństwa dopuszcza się przeprowadzenie sieci poza układem ulic.
2. Obsługę obszaru objętego zmianą planu w zakresie infrastruktury technicznej określa się następująco:
 - 1) w zakresie **zaopatrzenia w wodę**- nie przewiduje się,
 - 2) w zakresie **kanalizacji sanitarnej**- nie przewiduje się budowy kanalizacji sanitarnej,
 - 3) w zakresie **kanalizacji deszczowej** nie przewiduje się,
 - 4) w zakresie **zaopatrzenia w gaz**- nie przewiduje się budowy i rozbudowy sieci gazowej i zaopatrzenia obszaru opracowania,
 - 5) w zakresie **zaopatrzenia w energię**- zasilanie istniejącą siecią napowietrzną niskiego napięcia:
 - a) projektowane oraz modernizowane sieci elektroenergetyczne prowadzić należy wzdłuż układów komunikacyjnych, tj. terenów ogólnie dostępnych, dla prowadzenia sieci infrastruktury technicznej.
 - b) dopuszcza się rozbudowę sieci elektroenergetycznej w formie linii napowietrznych, kablowych lub napowietrzno- kablowych,
 - c) zasilanie projektowanego zainwestowania w energię elektryczną z istniejących sieci elektroenergetycznych lub z projektowanych sieci,
 - d) dopuszcza się kablowanie istniejących odcinków sieci napowietrznych w przypadku kolizji z projektowaną zabudową oraz w rejonach intensywnej istniejącej i projektowanej zabudowy,
 - e) ustala się przebiegi lokalnych linii elektroenergetycznych na terenach przewidzianych pod rozwój zabudowy – w liniach rozgraniczających dróg i ulic oraz poza pasem drogowym,
 - f) ustala się obowiązek zachowania normatywnych odległości zabudowy od istniejących i projektowanych linii elektroenergetycznych,
 - g) dystrybutor sieci przewiduje prowadzenie prac remontowych i modernizacyjnych istniejącego elektroenergetycznego systemu dystrybucyjnego. Dopuszcza się modernizację, rozbudowę i odbudowę istniejących elektroenergetycznych linii napowietrznych, napowietrzno- kablowych i kablowych, napowietrznych, wewnątrzowych i wbudowanych elektroenergetycznych stacji transformatorowych oraz budowę nowych fragmentów elektroenergetycznego systemu

dystrybucyjnego: elektroenergetycznych linii napowietrznych, napowietrzno- kablowych i kablowych (110kV, 20 kV i 0,4 kV, w tym oświetlenia ulic) oraz napowietrznych, wewnętrznych i wbudowanych elektroenergetycznych stacji transformatorowych (110/20 kV i 20/0,4kV) zabezpieczających potrzeby w zakresie zaopatrzenia w energię elektryczną planowanych kierunków rozwoju gminy).

- 6) w zakresie **gospodarki odpadami**– stałe odpady bytowo-gospodarcze gromadzone w szczelnych pojemnikach i kontenerach zlokalizowanych na terenie kopalni, przy zapewnieniu ich systematycznego wywozu na zorganizowane składowisko odpadów. Wprowadza się obowiązek usuwania odpadów:
- a) komunalnych w ramach gminnego systemu gromadzenia i usuwania nieczystości,
 - b) innych zgodnie z obowiązującymi przepisami odrębnymi w tym zakresie.

§ 13

Szczegółowe zasady i warunki scalania i podziału nieruchomości objętych planem miejscowym:

1. Granice terenów powstałych w wyniku procedury scalania i podziału nieruchomości, ustala się z zastrzeżeniem zachowania minimalnej szerokości frontu działki w zabudowie oznaczonej symbolem PG = 30m,
2. Ustala się minimalne powierzchnie nowo wydzielanych działek, powstałych w wyniku procedury scalania i podziału nieruchomości oznaczonych, w zabudowie oznaczonej symbolem PG = 3000 m²,
3. Minimalny kąt nachylenia granic wydzielanych działek w stosunku do pasa drogowego – 60 stopni.
4. Pod obiekty i urządzenia infrastruktury technicznej oraz w celu wytyczenia dróg, ciągów pieszych oraz miejsc postojowych dopuszcza się na obszarze zmiany planu wydzielanie działek o wielkościach i na warunkach wynikających z przepisów odrębnych.

Rozdział III

Przepisy szczegółowe dla wyznaczonych terenów w granicach ich linii rozgraniczających

§ 14

PG/1- przeznaczenie podstawowe – tereny eksploatacji surowców mineralnych,

1. W zakresie przeznaczenia terenów ustala się:
 - 1) przeznaczenie podstawowe stanowią tereny eksploatacji surowców mineralnych, złoża piasku
 - 2) dopuszcza się lokalizację:
 - a) obiektów administracyjnych
 - b) sieci i urządzeń infrastruktury technicznej,
 - c) dopuszcza się składowanie i zwałowanie mas ziemnych pochodzących z eksploatacji złoża,
2. W zakresie zagospodarowania terenu ustala się:
 - 1) obowiązuje wyłączny sposób eksploatacji złoża zgodny z przepisami ustawy Prawo Geologiczne i Gómicze wraz z rozporządzeniami wykonawczymi do tej ustawy,
 - 2) określa się rolny, leśny bądź wodny kierunek rekultywacji złoża,
 - 3) ustala się, że wszelka uciążliwość prowadzonej działalności nie może przekraczać granic terenu, na którym jest zlokalizowana,
 - 4) dopuszcza się lokalizację obiektów i urządzeń związanych z pracami odkrywkowymi, a także obiektów i urządzeń towarzyszących, w tym komunikacyjnych i infrastrukturalnych,

§ 15

Stawki procentowe, na podstawie których ustala się opłatę, o której mowa w art. 36, ust. 4.

Ustala się następującą stawkę procentową w stosunku do wzrostu wartości nieruchomości objętych niniejszym planem, służące naliczeniu jednorazowej opłaty uiszczanej przez właścicieli nieruchomości, w przypadku ich zbycia w ciągu 5 lat od dnia, w którym ustalenia niniejszego planu stały się obowiązujące, dla terenu PG w wysokości 30%.

**Rozdział IV
Przepisy końcowe**

§ 16

Wykonanie niniejszej uchwały powierza się Wójtowi Gromadki.

§ 17

Niniejsza uchwała wchodzi w życie po upływie 14 dni od daty ogłoszenia w Dzienniku Urzędowym Województwa Dolnośląskiego.

Przewodniczący
Rady Gminy Gromadka

**PRZEWODNICZĄCY
RADY GMINY**
mgr inż. Krzysztof Król

**RADA GMINY
GROMADKA**

**ZAŁĄCZNIK NR 2
DO UCHWAŁY NR XXX/200/12
RADY GMINY GROMADKA
Z DNIA 28 GRUDNIA 2012 R.**

**ROZSTRZYGNIĘCIE O SPOSOBIE REALIZACJI, ZAPISANYCH W PLANIE, INWESTYCJI W ZAKRESIE
INFRASTRUKTURY TECHNICZNEJ NALEŻĄCEJ DO ZADAŃ WŁASNYCH GMINY ORAZ ZASADACH ICH
FINANSOWANIA**

Rozstrzygnięcia dokonano na podstawie art. 20 ust. 1 ustawy z dnia 27 marca 2003 r. o planowaniu i zagospodarowaniu przestrzennym (Dz. U. 80 poz. 717 ze zm.), art. 7, ust. 1, pkt 2 i 3 ustawy z dnia 8 marca 1990 roku o samorządzie gminnym (Dz. U. Z 2001r. Nr 142, poz. 1591 z późn. zm.), art. 167 ust.2 pkt 1 ustawy z dnia 30.06.2005 r. o finansach publicznych (Dz.U. z 2005 roku Nr 249 poz. 2104) Rada Gminy Gromadka rozstrzyga, co następuje:

1. W związku z uchwaleniem zmiany miejscowego planu zagospodarowania przestrzennego w części obrębu Osła, nie przewiduje się inwestycji stanowiących zadania własne gminy; wszelkie inne koszty i korzyści i ich realizacja określone zostały w prognozie skutków finansowych uchwalenia niniejszej zmiany planu.

Przewodniczący
Rady Gminy Gromadka
**PRZEWODNICZĄCY
RADY GMINY**
mgr inż. Krzysztof Król

**RADA GMINY
GROMADKA**
ZAŁĄCZNIK NR 3
DO UCHWAŁY NR XXX/200/12
RADY GMINY GROMADKA
Z DNIA 28 GRUDNIA 2012 R.

**ROZSTRZYGNIĘCIE DOTYCZĄCE SPOSOBU ROZPATRZENIA UWAG NA PODSTAWIE ART. 20 UST. 1
WNIESIONYCH DO WYŁOŻONEGO DO PUBLICZNEGO WGLĄDU PROJEKTU ZMIANY MIEJSCOWEGO
PLANU ZAGOSPODAROWANIA PRZESTRZENNEGO W CZĘŚCI OBRĘBU OSŁA**

Do zmiany miejscowego planu zagospodarowania przestrzennego w części obrębu Osła nie została złożona żadna uwaga.

W związku z powyższym, ze względu na brak nieuwzględnionych uwag wniesionych do projektu planu podczas wyłożenia do publicznego wglądu Rada Gminy Gromadka nie dokonuje rozstrzygnięć wynikających z art. 20 ust. 1 ustawy z dnia 27 marca 2003r. o planowaniu i zagospodarowaniu przestrzennym (Dz. U. Nr 80 z 2003r., poz. 717, z późniejszymi zmianami).

Przewodniczący
Rady Gminy Gromadka
**PRZEWODNICZĄCY
RADY GMINY**
mgr inż. Krzysztof Król

**UZASADNIENIE I PODSUMOWANIE
DO UCHWAŁY RADY GMINY GROMADKA
NR XXX/200/12 Z 28 GRUDNIA 2012 ROKU
W SPRAWIE ZMIANY MIEJSCOWEGO PLANU ZAGOSPODAROWANIA PRZESTRZENNEGO
W CZĘŚCI OBRĘBU OSŁA**

Na podstawie § 10, ust. 19 Rozporządzenia Ministra Infrastruktury w sprawie wymaganego zakresu projektu miejscowego planu zagospodarowania przestrzennego (Dz. U. nr 130, poz. 1385 z 2004 roku) oraz w związku z art. 43 ustawy z dnia 3 października 2008 r. o udostępnianiu informacji o środowisku i jego ochronie, udziale społeczeństwa w ochronie środowiska oraz o ocenach oddziaływania na środowisko (Dz. U. nr 199 poz. 1227) Rada Gminy Gromadka stwierdza, co następuje:

1.

Ustalenia zawarte w projekcie Zmiany miejscowego planu zagospodarowania przestrzennego w części obrębu Osła są zgodne z ustaleniami „Studium uwarunkowań i kierunków zagospodarowania przestrzennego gminy Gromadka” uchwalonego uchwałą Rady Gminy Gromadka wraz ze zmianą zatwierdzoną uchwałą Nr XX/129/12 z dnia 28 marca 2012 roku, wnioskami do planu złożonymi przez instytucje oraz polityką przestrzenną gminy. W trakcie prac nad projektem planu rozważono różne warianty rozwiązań funkcjonalno- przestrzennych. Przyjęte ustalenia zmiany planu zapewniają zachowanie ładu przestrzennego i wymogów wynikających z potrzeb ochrony środowiska przyrodniczego, prawidłowego gospodarowania zasobami przyrody oraz ochrony gruntów rolnych i leśnych.

2.

Ustalenia zawarte w prognozie oddziaływania na środowisko zostały wzięte pod uwagę i uwzględnione w projekcie zmiany miejscowego planu zagospodarowania przestrzennego. Regionalny Dyrektor Ochrony Środowiska we Wrocławiu oraz Państwowy Wojewódzki Inspektor Sanitarny we Wrocławiu, zaopiniowały pozytywnie projekt planu.

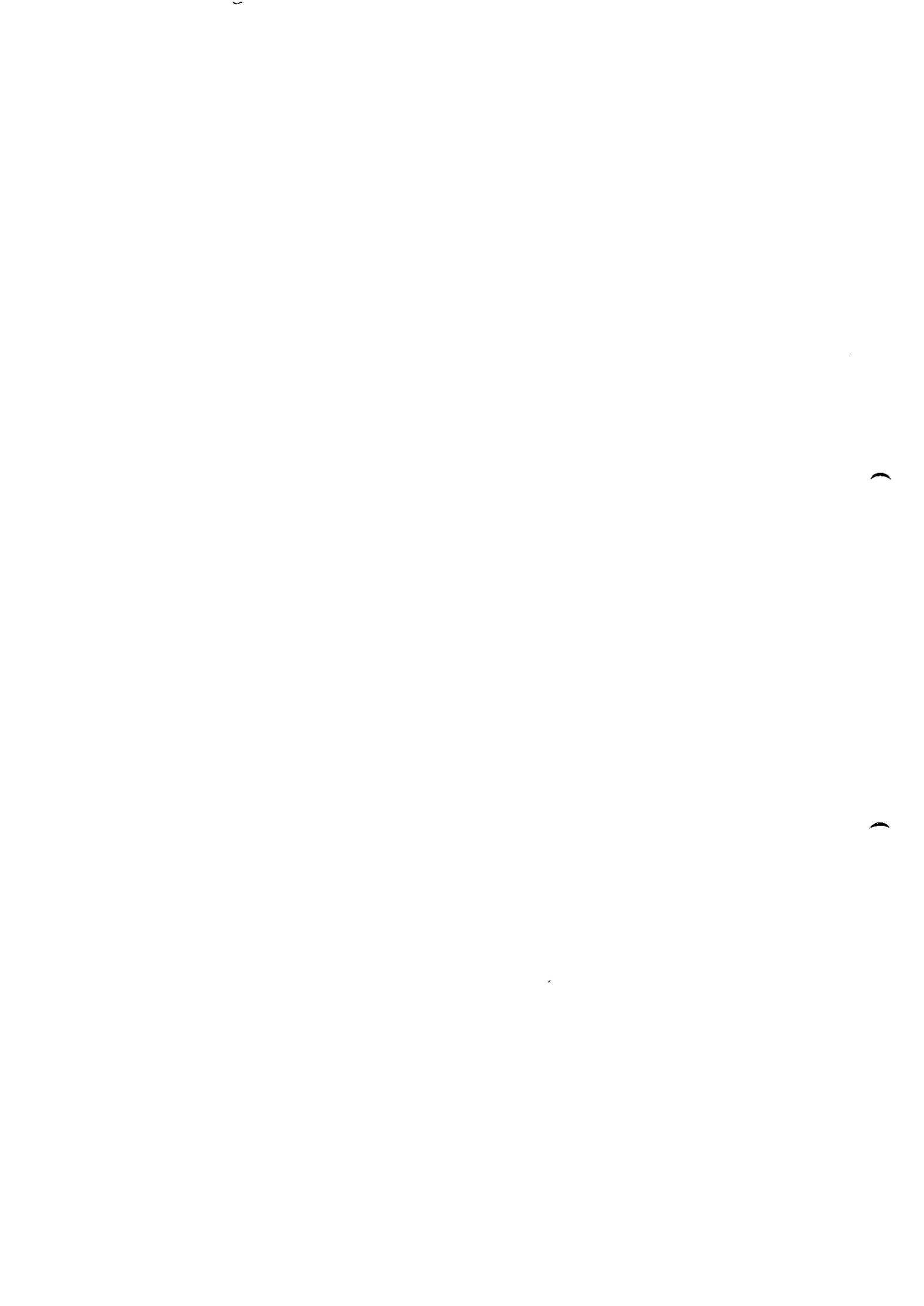
3.

Wójt Gminy Gromadka zapewnił możliwość udziału społeczeństwa w postępowaniu w sprawie strategicznej oceny na środowisko, poprzez ogłoszenie prasowe, obwieszczenia na tablicach ogłoszeń oraz publikację w Biuletynie Informacji Publicznej zawiadomienia o wyłożeniu do publicznego wglądu projektu zmiany miejscowego planu wraz z prognozą oddziaływania na środowisko i ustalił termin składania uwag do planu i prognozy. W wyznaczonym terminie do Wójta Gminy nie wpłynęły uwagi do planu i nie wpłynęły uwagi do prognozy.

§ 4.

W związku z zakończeniem procedury opracowania zmiany miejscowego planu zagospodarowania przestrzennego wraz z towarzyszącym mu przeprowadzeniem strategicznej oceny oddziaływania w/w planu na środowisko uchwałą kieruje się do podjęcia.

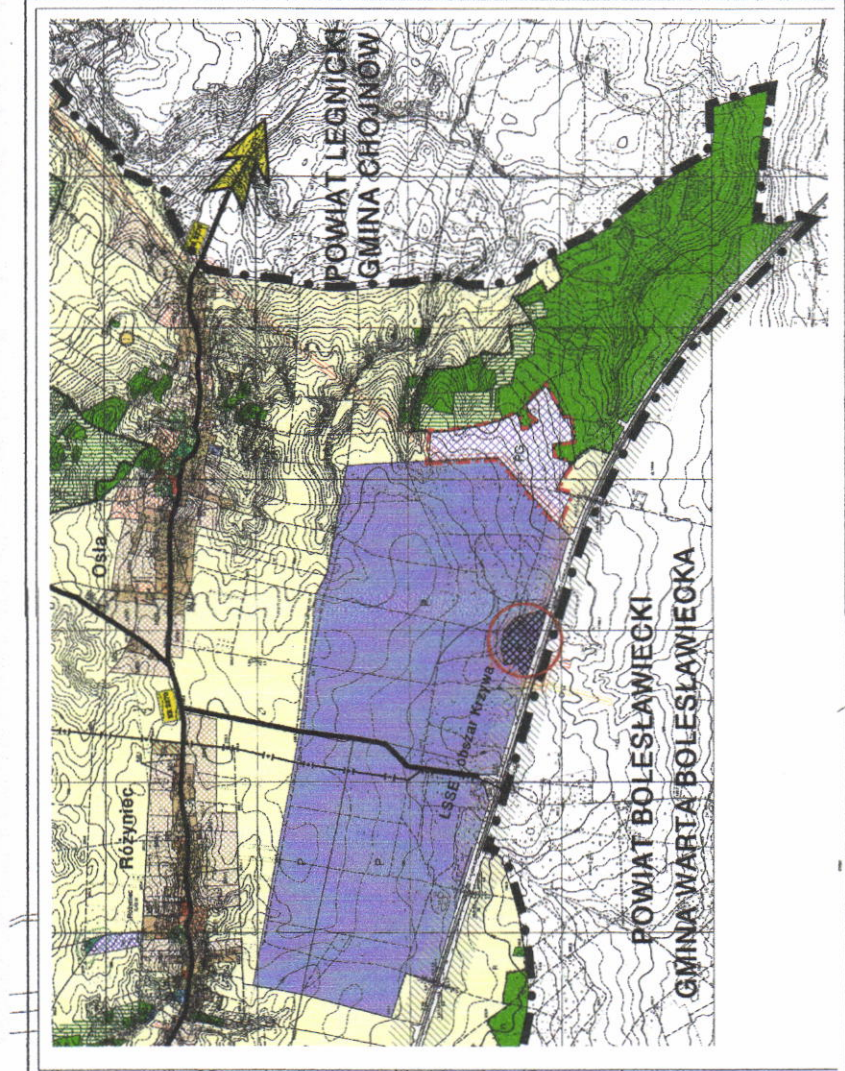
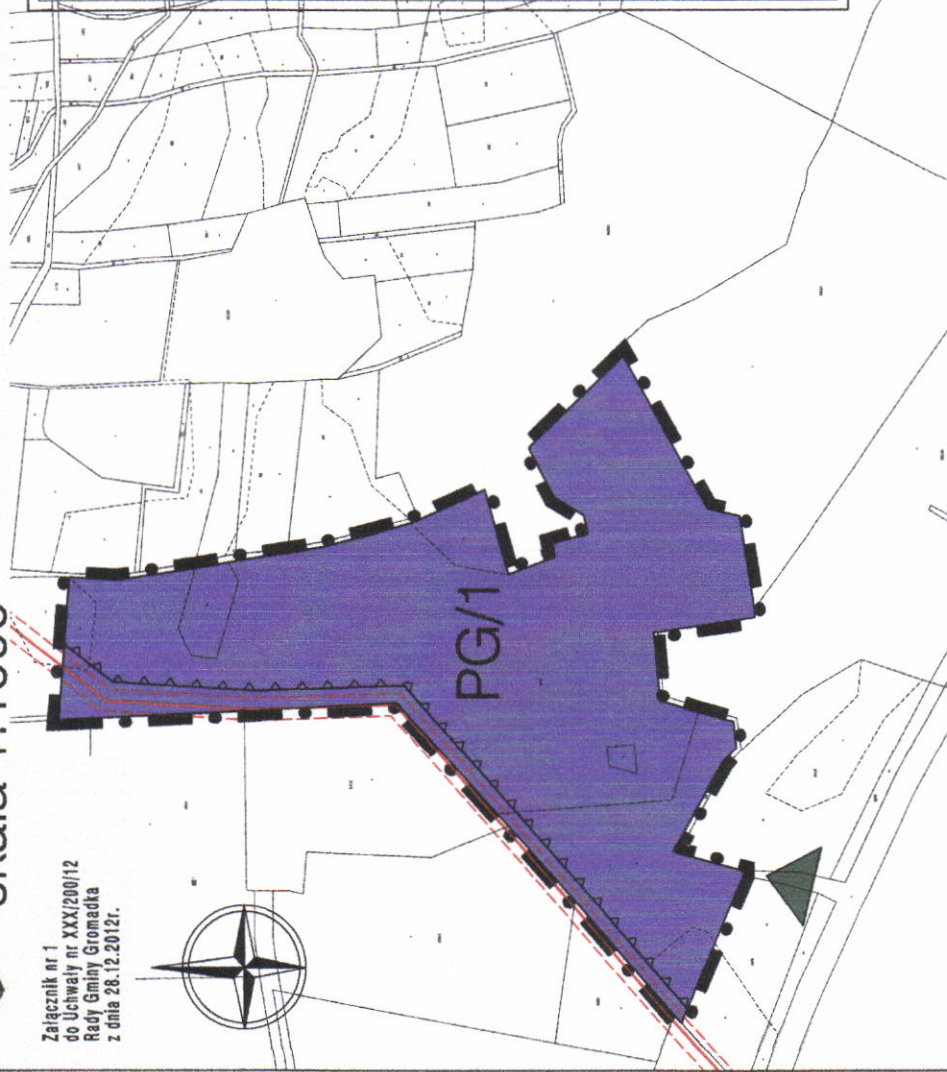
Przewodniczący
Rady Gminy Gromadka
RADA GMINY
mgr inż. Krzysztof Król



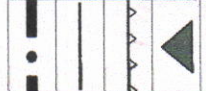


Zmiana miejscowego planu zagospodarowania przestrzennego gminy Gromadka w części obrębu Ośta (dla dz. nr 664/6) skala 1:1000

Załącznik nr 1
do Uchwały nr XXI/200/12
Rady Gminy Gromadka
z dnia 28.12.2012r.



Wrys z Studium uwarunkowań i kierunków zagospodarowania przestrzennego gminy Gromadka



LEGENDA:
USTALENIA OGÓLNE:

- Granica opracowania zmiany planu
- Linie ograniczające tereny o różnym przeznaczeniu lub różnych zasadach zagospodarowania
- Nieprzekraczalne linie zabudowy
- Główny kierunek obsługi komunikacyjnej

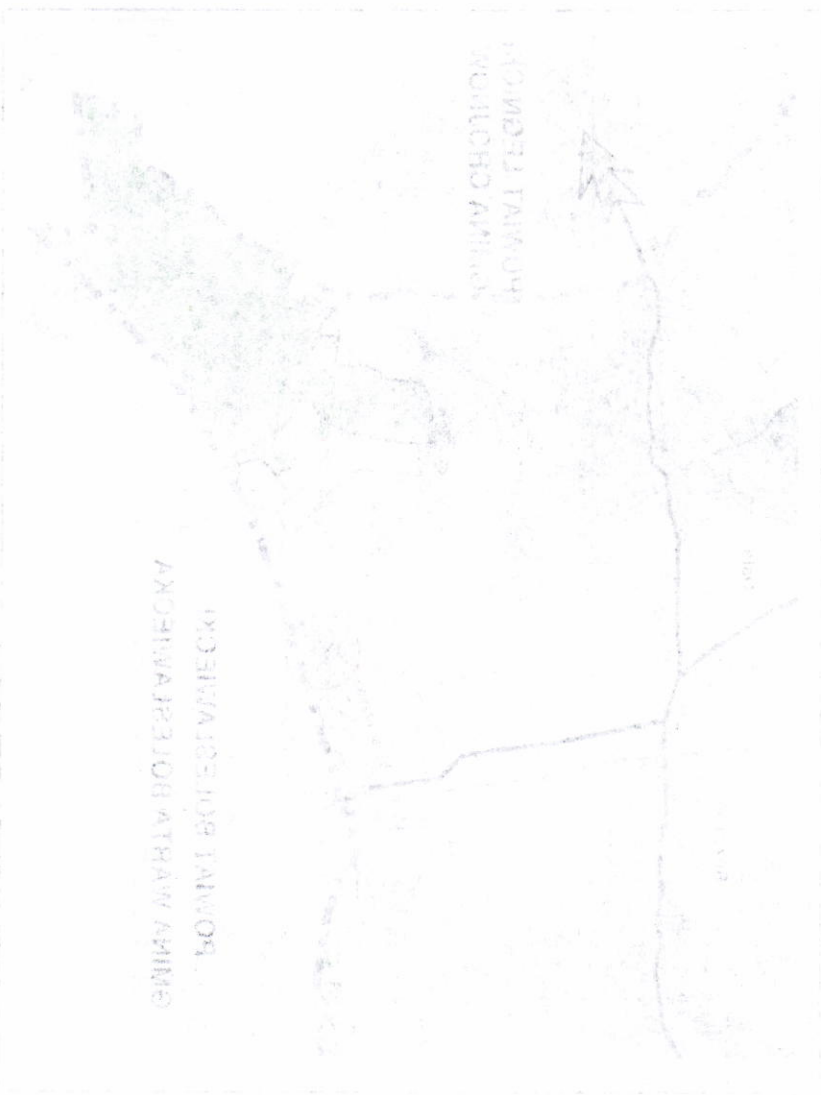


USTALENIA FUNKCYJNALNE:

- PG** Tereny eksploatacji surowców mineralnych
- INFRASTRUKTURA TECHNICZNA:**
- Linie sieci elektroenergetycznych o napięciu 110kV

Pracownia Projektowo-Usługowa "GAMA" 55-240 Dobrosiń Szlachecki 1, Poczta 52 tel./fax 6717 200 01 30	
autor projektu	mgr inż. Stanisław Mieloch Wyb. nr 2281/rz.2 - 135
projektant	mgr inż. Zbigniew Fosiński
kontroler	mgr inż. Zbigniew Cichowski Wyb. nr 2281/rz.2 - 135
mapa techn.	mgr inż. Magdalena Białowska mgr inż. Łukasz Okrójca
2012.02.05.	

skala 1:1000
 w części opłaku Olsz (zob. nr. 001/0)



Mapa terenu (skala 1:1000) z wyznaczonymi granicami nieruchomości (zob. nr. 001/0)



**RADA GMINY
 GROMADKA**

**PRZEWODNICZĄCY
 RADY GMINY**
 mgr inż. Krzysztof Król
